

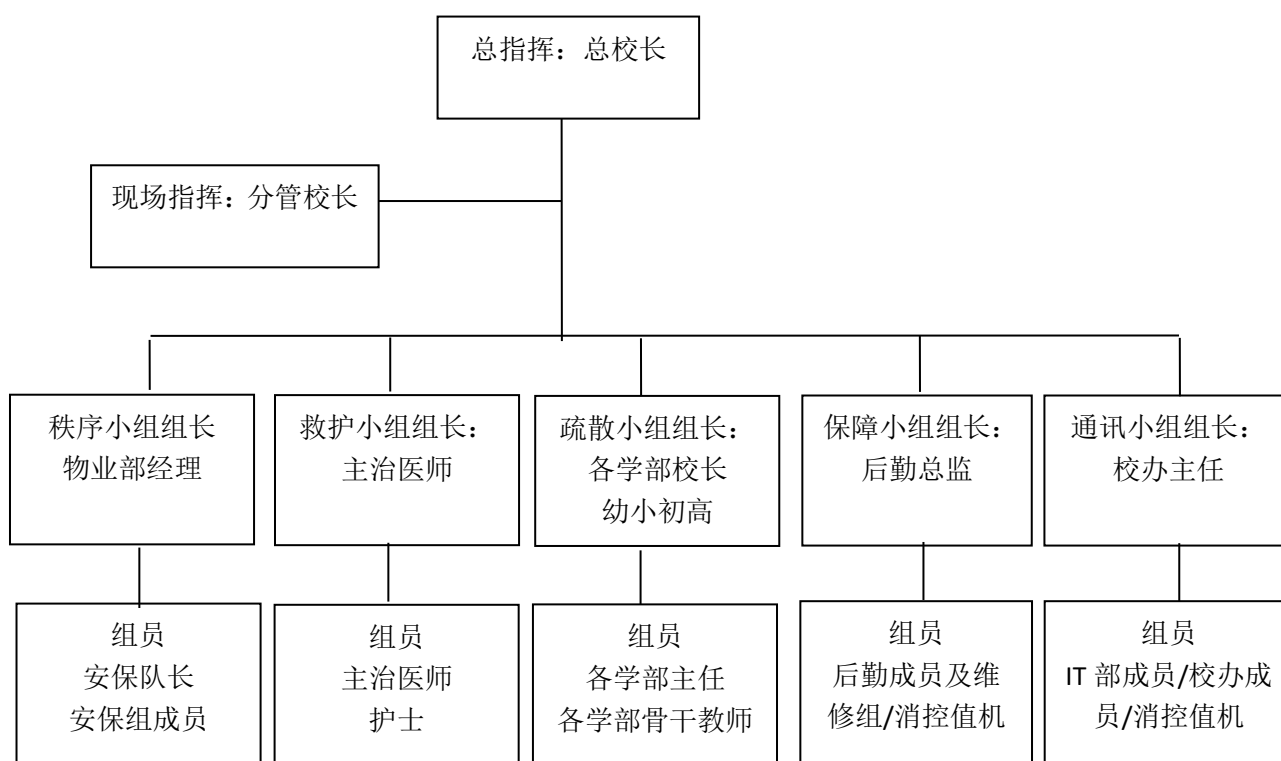
厦门华锐莱普顿学校地震灾害应急预案

一、事故类型与危险分析

1. 自然地震灾害
2. 城市地面塌陷
3. 建筑主体坍塌

二、应急处理机构与职责

学校安全管理小组为地震灾害应急处理机构，总校长为第一责任人，执行校长为地震灾害处置现场指挥员，下设秩序、救护、疏散、保障、通讯等小组。



组别	职责
现场指挥员	1、协助总校长应急处置，组织各小组按预案分工处置 2、联络当地政府、公安、消防、医疗等部门的工作
秩序小组	1、地震时辅助疏散小组引导所辖区域内教职工、学生的疏散 2、负责在震后对现场及周围的警戒。确保禁止无关人员重返现场，引导救援人员、车辆顺利到达现场
救护小组	1、拨打急救电话 2、负责事故中伤员的初期急救

	3、配合医院工作人员做好医疗救护工作
疏散小组	1、负责引导所辖区域内学生、员工的疏散
保障小组	1、学校内设备设施日常维护保养 2、地震结束后，检查墙梁柱等主体结构，检查、恢复水、电、气等设施完好状况
通讯小组	1、负责对接媒体工作 2、负责监控室信息联络，通知集团内其他学校 3、联络并跟进各小组工作

三、处置流程

阶段	处置措施
1. 上报	1) 发生地震应及时通知总校长、消控中心；根据事故情况，总校长下达疏散指令，疏散组利用广播、扩音器等方式通知，组织人员疏散 2) 有人员伤亡时，第一时间拨打 120 3) 学校总校长应电话上报系统总部安全监督部总督导 4) 联络组应第一时间通知集团内其他学校
2. 人员疏散	1) 组织周围人员选择结实掩体，就近避震，远离有倒塌危险的物体，避免慌乱奔跑，以防坠物砸伤。 2) 选择牢固的物体下方或旁边，降低身体重心，保护头颈、眼睛、掩住口鼻 3) 未得到准确余震信息，严禁人员返回楼内，防止人员伤亡，安置疏散后人员，严禁车辆驶入地库
3. 现场救护	有人员受伤时，由救护组在安全区域开展现场救护；清点人员，统计伤亡及失踪人员，上报总校长，安抚救助伤员，严重者送往医院。
4. 移交接管	政府救援队伍到达现场后，配合其工作的开展
5. 预案终止	确认地震时期已过，总校长宣布应急预案终止

6. 善后处理	<p>1) 检查气电水等设施完好状况, 未经检测, 禁止擅自恢复供气通电; 锁闭除救援通道以外的其它通道, 组织人员现场值守; 损失清点、保险理赔、员工情绪安抚等</p> <p>2) 及时形成事故处理总结报告, 上报总部安全监督部门</p>
---------	--------------------------------------------------------------------------------------------------------------------------

四、评估与修订

每次演练后由后勤安全管理小组组织各演练小组对演练效果进行评估, 形成总结报告, 并对应急预案实施方案进行修订

五、培训与演练

开学前与消防演练同时组织、开学后每年组织一次应急演练。演练前须对应急预案实施方案进行全员培训

参加培训人员	培训内容	培训频次或时间	考核方式	培训人员	培训要求
总校长、执行校长	现场整体指挥和组织	每年二次	实操	后勤总监	实战性检验
物业部安保组长、安保人员	报警、人员集结、救护人员、现场警戒、疏散人员	每半年一次	口试、笔试、实操	物业经理	各不少于四次
消控室值机人员	对事件的追踪录像	每半年一次	实操	物业经理	模拟性检验
新入职安保员	对整个流程逐项进行培训	上岗前	口试、笔试或实操	物业经理	模拟性检验
其他部门新入职员工	集结人员、现场疏散整体演练	每半年一次	实操	学部/部门负责人	实战性检验

- 1) 所有新入职员工上岗前必须经口试和笔试考核合格方可上岗
 2) 新入职员工考核由人事部负责组织

六、附件

附件 1: 应急物资与器材参考配置

序号	物资及器材名称	数量	管理部门
1	手持喇叭	10个	物业部
2	强光手电	10个	物业部
3	急救箱	2个	医务室

附件 2: 紧急联络电话

序号	联络单位/人	联络人	固定电话	手机
----	--------	-----	------	----

1	厦门市地震局	/	2073511	/
2	物业经理	郭必芬	/	17859555157
3	防范应急机构成员	林圣得	/	17895935028
4	校医室	肖尧	/	15960126116
5	后勤总监	苏繁荣	/	13606099727
6	校办主任	王雅斯	/	18559212800
7	总校长	周小明	/	15802398188

附件3：地震救援注意事项

1.救助被压埋人员应注意以下几点：

- (1) 注意听被困人员的呼喊、呻吟、敲击声；
- (2) 要根据房屋结构，先确定被困人员的位置，再行抢救，以防止意外伤亡；
- (3) 先抢救建筑物边沿瓦砾中的幸存者，及时抢救那些容易获救的幸存者，以扩大互救队伍；
- (4) 救援需讲究方法。首先应使头部暴露。迅速清除口鼻内尘土，防止窒息，再行抢救，不可用利器刨挖；
- (5) 对于埋压废墟中时间较长的幸存者，首先应输送饮料，然后边挖边支撑，注意保护幸存者的眼睛；
- (6) 对于颈椎和腰椎受伤的人，施救时切忌生拉硬抬；
- (7) 对于那些一息尚存的危重伤员，应尽可能在现场进行救治，然后迅速送往医院和医疗点。

2.中国地震局网站<http://www.cea.gov.cn/>，联系电话：010-88015000（总机）。