

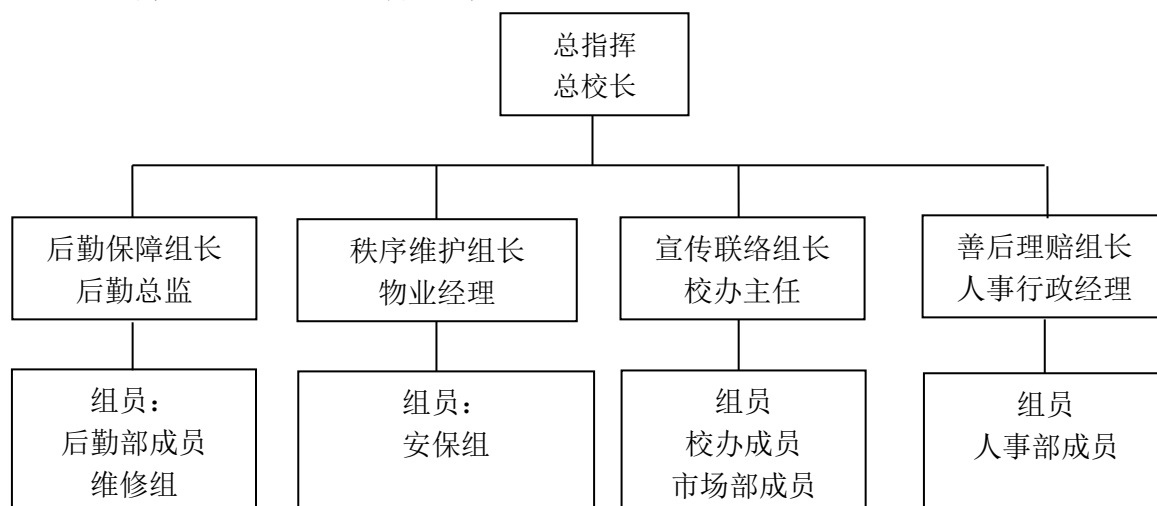
# 厦门华锐莱普顿学校突发疫情应急预案

## 一、事故类型与风险分析

1. 项目所在地区已发生高传染疫情，但本项目暂未发现
2. 本项目管理区域内已发生高传染疫情

## 二、应急处理机构与职责

学校安全管理小组为疫情处理应急机构，总校长为第一责任人，下设后勤保障组、秩序维护组、宣传联络组、善后理赔组等小组。



组别	职责
后勤保障组	1. 负责保证学校内中央空调、新风系统、排风系统的正常运行 2. 配合对中央空调、新风、排风系统过滤网及管道进行消毒杀菌工作
秩序维护组	1. 联络当地政府、医疗等部门的工作 2. 多方面搜集疑似病人，配合医务人员处置感染人群 3. 对发现疫情区域进行封锁警戒、全面消毒杀菌
宣传联络组	1. 及时向教职工、学生、家长发放官方疫情通报的注意事项 2. 及时向总校长反馈疫情处置现场的工作状况 3. 负责通知集团内其他学校
善后理赔组	1. 统计受损和使用物资、设施情况，并报保险处理

三、处置流程	
阶段	处置措施
1. 疫情信息	学校全员关注政府卫生部门疫情发生信息，获知后及时上报总校长。
2. 启动预案	<p>1、预防措施</p> <p>1) 经核实后向员工及学生发放官方通报的注意事项。</p> <p>2) 总校长组织各部门、学部、教学中心、学生中心及骨干教师召开沟通会，落实预防工作。</p> <p>3) 购置治疗药品、预防器具、消毒药品等必要物品，进行储备及发放。</p> <p>4) 上报总部安全监督部</p> <p>5) 核实信息的准确性，多方面搜集疑似病例的相关资料和已接触人群信息，上报总校长，经同意后向防疫部门上报，听候指示。</p> <p>2、学校人员感染疫情</p> <p>1) 封锁事发现场，等候警方和医务人员到来，积极配合，协助处置相关工作。</p> <p>2) 对发现疫情区域进行全面细致的消毒杀菌工作，包括中央空调、新风系统、排风系统的过滤网及管道。</p> <p>3) 学校总校长应电话上报系统总部安全监督部总督导</p>
3. 善后处理	<p>1. 统计受损和使用物资、设施情况，并报保险处理</p> <p>2. 评估预案效果形成报告上报总部安监部</p>
四、评估与修订	
每次演练后由后勤安全小组组织演练各小组对演练效果进行评估，形成总结报告，并对应急预案实施方案进行修订	
五、培训与演练	

物业部开学前必须组织1次预案演练；开学后每年组织1次预案演练。演练前须对应急预案实施方案进行全员培训。

参加培训人员	培训内容	培训频次或时间	考核方式	培训人员	培训要求
总校长	现场整体组织和指挥	每年二次	实操	后勤总监	全员模拟性检验
校办及市场部	疫情信息上报内容的培训	每年二次	实操	校办主任	模拟性检验
安保成员	人员组织时效性、应急防护物资或药品准备是否齐全的培训	每年二次	实操	物业经理	模拟性检验
维修成员	人员组织时效性的培训	每年二次	实操	物业经理	模拟性检验

## 六、附件

### 附件 1：应急物资与器材参考配置

序号	物资及器材名称	数量	管理部门
1.	急救箱	3 个	医务室

### 附件 2：紧急联络电话

序号	联络单位/人	联络人	固定电话	手机
1	卫生局	/	2034212	/
2	物业经理	郭必芬	/	17859555157
3	防范应急机构成员	林圣得	/	17895935028
4	后勤总监	苏繁荣	/	13606099727
5	校医室	肖尧	/	15960126116
6	校办主任	王雅斯	/	18559212800
7	总校长	周小明	/	15802398188

### 附件 3：……