

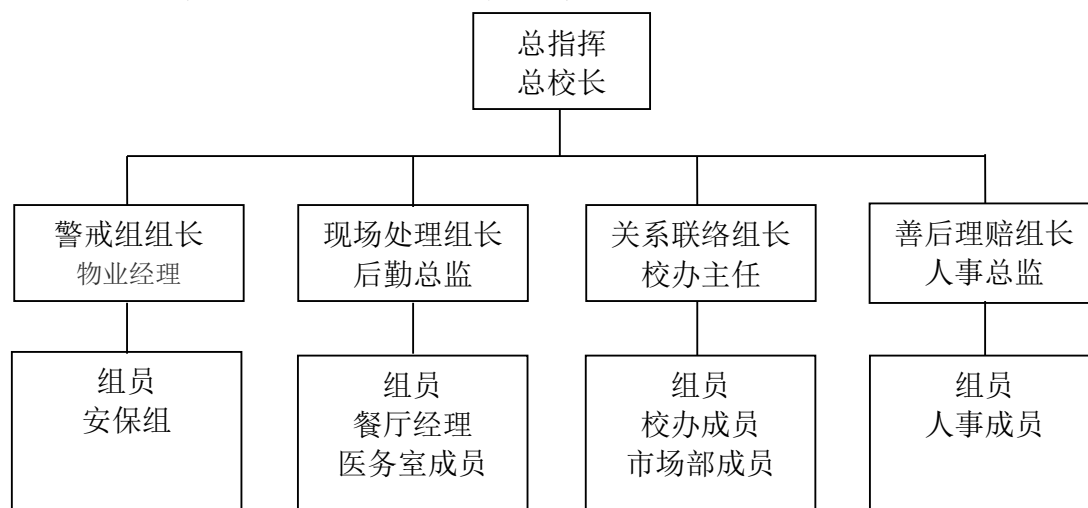
厦门华锐莱普顿学校人员中毒处理应急预案

一、事故类型与风险分析

1. 学生、员工等餐厅就餐人员中毒；影响较大

二、应急处理机构与职责

学校安全管理小组为中毒突发事件应急机构，总校长为第一责任人，下设后勤保障组、现场处理组、公共关系联络组、善后理赔组等小组。



组别	职责
现场警戒组	1. 警戒组对事故区域进行警戒，避免无关人员进入
现场处理组	1. 拨打“120”急救电话，协助医务人员抢救和妥善安置中毒病人 2. 对现场食品进行无害化处理，对环境及物品进行消毒处理
关系联络组	1. 负责对接媒体工作 2. 卫生防疫部门
善后理赔组	1. 统计受损和使用物资、设施情况，并报保险处理

三、处置流程					
阶段	处置措施				
1. 报警、上报	1) 发生中毒事件，第一时间拨打 120 电话，并立即向总校长及相关人员报告，报警时应确认中毒人员数量和人体反应 2) 学校总校长应电话上报总部安全监督部总督导				
2. 现场警戒	1) 警戒组对事故区域进行警戒，避免无关人员进入 2) 根据实际情况，封存现场相关物品 3) 配合救护组对中毒人员进行初步施救或安置				
3. 现场救护	1) 拨打“120”急救电话，医务室协助医务人员抢救和妥善安置中毒病人 2) 主治医师对发现食物中毒症状的员工，做好登记工作，分析判断可能造成食物中毒的原因，针对性采取急救措施 3) 指导警戒组保护中毒现场，及时向卫生防疫部门报告，配合卫生防疫部门现场调查处理				
4. 预案终止	政府相关部门现场取证完毕，中毒人员妥善安置后，总校长宣布预案终止				
5. 善后处理	1) 配合政府相关部门调查取证 2) 对现场食品进行无害化处理，对环境及物品进行消毒处理 3) 跟进商户对相关顾客的理赔或对员工进行理赔事宜，并申报保险 4) 及时形成事故处理总结报告，上报总部安全监督部门				
四、评估与修订					
每次演练后由后勤安全管理小组组织演练各小组演练效果进行评估，总结不足，形成报告，并对应急预案实施方案进行修订，上报系统总部。					
五、培训与演练					
1、开业前必须组织 1 次预案演练； 2、开业后每半年至少组织 1 次预案演练					
参加培训人员	培训内容	培训频次	考核方式	培训人员	培训要求
总校长	现场整体组织和指挥	每半年 1 次	实操	后勤总	模拟性检验

				监	
餐厅经理及成员	人员救护、封存可疑菜品、餐具消毒的培训	每半年 1 次	实操	餐厅经理	模拟性检验
物业部安保组长、安保人员	人员组织时效性、保护现场、封存中毒菜品和餐具的培训	每半年 1 次	实操	物业经理	模拟性检验

所有新入职员工上岗前必须经口试和笔试考核合格方可上岗；新入职员工考核由各部门负责人执行。

六、附件

附件 1：应急物资与器材参考配置

序号	物资及器材名称	数量	管理部门
1	急救箱	2	医务室负责日常维护,紧急时用于对伤员的紧急救护
2	医疗担架	2	医务室负责日常维护,用于现场抢救
3	急救车辆	1	
.....			

附件 2：紧急联络电话

序号	联络单位/人	联络人	固定电话	手机
1	附近医院	厦门长庚医院	6203456/6200123/120	/
2	卫生防疫部门	集美区卫生局	6287315	/
3	辖区派出所	杏滨派出所	6079136	/
4	物业经理	郭必芬	/	17859555157
5	运营主管	蒋贤	/	17759629795
6	防范应急机构成员	林圣得	/	17895935028
7	后勤总监	苏繁荣	/	13606099727
8	校办主任	王雅斯	/	18559212800
9	总校长	周小明	/	15802398188

附件 3：中毒症状

1. 轻度中毒：头脑较为清醒，有腹痛、呕吐症状、面色苍白等症状。
2. 重度中毒：出现体温增高、上吐下泄、皱纹加深、面色苍白、肌肉抽搐、血压下降、意识模糊、说胡话或抽搐以至休克等症状。