

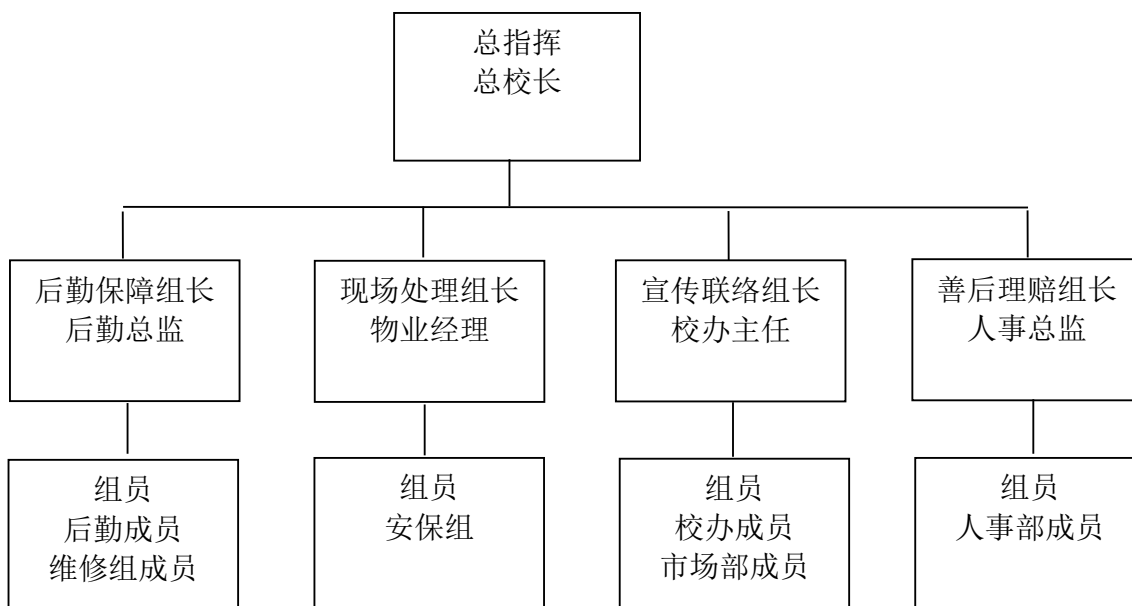
# 厦门华锐莱普顿学校防止人员拥堵及踩踏事件应急预案

## 一、事故类型与风险分析

1. 人员拥挤受伤
2. 人员踩踏受伤

## 二、应急处理机构与职责

各地公司安全管理小组为人员拥堵、踩踏事件处理应急机构，总校长为第一责任人，下设后勤保障组、现场处理组、宣传联络组、善后理赔组。（注：根据实际情况可增加）



组别	职责
后勤保障组	1. 确保消防广播、声光警报等设施设备运行正常
现场处理组	1. 组织人员分流人群、现场疏导 2. 负责事故中伤员的初期急救 3. 对现场进行警戒，必要时封闭现场
宣传联络组	1. 负责对接媒体工作

	2. 负责通知集团内其他学校			
善后理赔组	1. 统计受损和使用物资、设施情况，并报保险处理 2、学生情绪安抚等			
<b>三、处置流程</b>				
<b>阶段</b>	<b>处置措施</b>			
1. 报警、上报	1) 安保组接到报警信息后 30 秒内通知值班队长到场处理 2) 巡逻值班员、值班教师接到报警信息后 1 分钟内赶到现场 3) 核实现场后，向总校长及相关人员报告 4) 有人员伤亡时，第一时间拨打 120 5) 学校总校长应电话上报系统总部安全监督部总督导			
2. 现场处置	1) 根据现场情况，总校长下达疏散指令，疏散组利用广播、扩音器等方式通知，引导人员疏散 2) 有人员受伤时，在 120 救护到场之前，开展现场救护 3) 如有人员受伤、设施破坏，对事故现场进行警戒			
3. 预案终止	现场秩序恢复正常，受伤人员得到有效安置，设施设备恢复正常，总校长宣布应急预案终止			
4. 善后处理	1) 损失清点、保险理赔、学生、家长情绪安抚等 2) 及时形成事故处理总结报告，上报总部安全监督部门			
<b>四、评估与修订</b>				
每次演练后由后勤安全管理小组组织演练各小组对演练效果进行评估，形成总结报告，并对应急预案实施方案进行修订				
<b>五、培训与演练</b>				
1、开学前必须组织 1 次预案演练； 2、开学后每半年至少组织 1 次预案演练				
<b>参加培训人员</b>	<b>培训内容</b>	<b>培训频次或时间</b>	<b>考核方式</b>	<b>培训人员</b>
物业部安保组队	报警、人员集结、现场警戒、疏	每月一次	口试、笔	物业经理

长、安保人员	散人员的单向培训		试、实操
消控室值机人员	对事件的追踪录像	每月一次	实操
新入职安保员	对整个流程逐项进行培训	上岗前	口试、笔试或实操

## 六、附件

### 附件 1：应急物资与器材参考配置

序号	物资及器材名称	数量	管理部门
1	警棍	10	物业部
2	对讲机	20	
3	扩音器	10	
4	铁马	30	
5	警戒带	10	
……			

### 附件 2：紧急联络电话

序号	联络单位/人	联络人	固定电话	手机
1	辖区派出所	杏滨派出所	6079136	/
2	辖区民警	/	/	/
3	物业经理	郭必芬	/	17859555157
4	防范应急机构成员	林圣得	/	17895935028
5	后勤总监	苏繁荣	/	13606099727
6	校医	肖尧	/	15960126116
7	校办主任	王雅斯	/	18559212800
8	总校长	周小明	/	15802398188

### 附件 3：……

--