

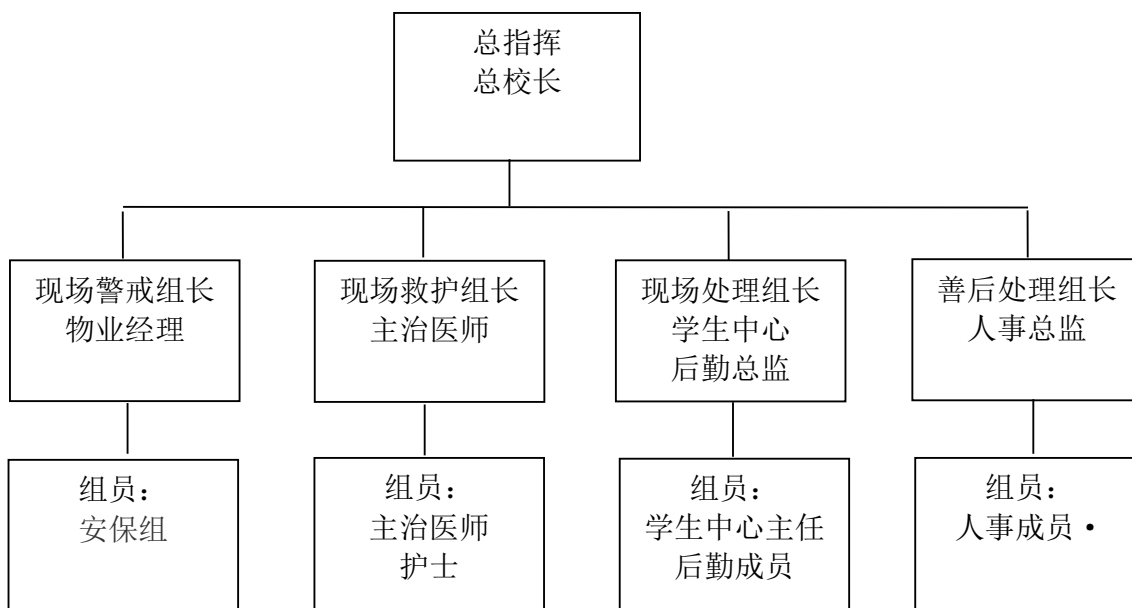
厦门华锐莱普顿学校重大污染源污染处理应急预案

一、事故类型与风险分析

- 1、有害气体、噪声、粉尘污染
- 2、有害化学品泄漏

二、应急处理机构与职责

学校安全管理小组为重大污染源污染事件应急机构，总校长为第一责任人，下设现场警戒组、现场处理组、现场疏散组、善后处理组。（注：根据实际情况可增加）



组别	职责
现场警戒组	<ol style="list-style-type: none"> 1. 负责对事件现场及周围的警戒，确保无关人员不得进入现场 2. 负责引导所辖区域内员工、学生的疏散
现场救护组	<ol style="list-style-type: none"> 1. 拨打急救电话 2. 负责事故中伤员的初期急救 3. 配合医院工作人员做好医疗救护工作
现场处理组	<ol style="list-style-type: none"> 1. 查找污染源，切断污染源头 2. 针对污染源采用置换、通风、稀释等针对性方法处理

	3. 对泄漏的危险化学品进行围堵、回收处理
善后处理组	1. 统计受损和使用物资、设施情况，并报保险处理

三、处置流程

阶段	处置措施
1. 上报	1) 安保组接到报警信息后 30 秒内通知值班教师/安保队长到场处理 2) 值班教师/安保队长接到报警信息后 2 分钟内赶到现场 3) 核实现场后，向总校长及相关人员报告 4) 学校总校长电话上报系统总部安全监督部总督导
2. 现场处置	1) 警戒组对事故区域进行警戒，避免无关人员进入 2) 根据事故情况，总经理下达疏散指令，利用广播、扩音器等方式通知，组织相应区域人员疏散；必要时通知消防、卫生、环保等部门 3) 查找污染来源，切断污染源头，针对污染源采用置换、通风、稀释等针对性方法处理 4) 对泄漏的危险化学品进行围堵、回收处理；对未泄漏的物品及时搬离现场；处理易燃物品，现场禁止烟火 5) 保护现场，彻底消除污染源后，调查原因
3. 现场救护	有人受伤时，在 120 救护到场之前，由救护组开展现场救护
4. 移交接管	应急救援队到场后，现场移交其接管，我方人员积极配合
5. 预案终止	现场污染源确认处理完毕，伤员得到有效安置，总校长宣布应急预案终止
6. 善后处理	1) 清点损失、保险理赔等 2) 及时形成事件处理总结报告，上报总部安监部

四、评估与修订

每次演练后由后勤安全管理小组组织演练各小组对演练效果进行评估，形成总结报告，并对应急预案实施方案进行修订

五、培训与演练

- 1、开学前必须组织 1 次预案演练；
- 2、开学后每年至少组织 1 次预案演练

参加培训人员	培训内容	培训频次或时间	考核方式	培训人员	培训要求
总校长	现场整体组织和指挥	每半年一次	实操	后勤总监	模拟性演练
安保队长、安保组成员	污染情况信息上报内容的培训、人员组织时效性、应急防护器材是否齐全的培训	每年二次	实操	物业经理	模拟性检验
维修组主管、维修组成员	人员组织时效性、应急防护器材准备是否齐全、应急工具携带是否齐全的培训	每年二次	实操	物业经理	模拟性检验
新入职安保成员	携带和使用应急防护器材的培训	每年二次	实操	安保队长	模拟性检验
新入职维修成员	携带和使用应急防护器材、应急工具的培训	每年二次	实操	设施主管	模拟性检验

六、附件

附件 1：应急物资与器材参考配置

序号	物资及器材名称	数量	管理部门
1	强光手电	10个	物业部
2	轴流风机	1台	物业部
3	轻型防化服	3套	物业部
4	正压式空气呼吸器	3套	物业部
5	防毒收集容器	2个	物业部
6	警戒带	10卷	物业部
7	消防沙	1立方	物业部
8	维修工具箱	5个	物业部
.....			

附件 2：紧急联络电话

序号	联络单位/人	联络人	固定电话	手机
1	辖区派出所	/	110	/
2	辖区民警	/	/	/

3	附近医院急诊	厦门市长庚医院	6203456/ 6200123/ 120	
4	杏滨街道安全生产监 督管理站	/	/	/
5	厦门市应急管理局	/	2035555	/
6	物业经理	郭必芬	/	17859555157
7	防范应急机构成员	林圣得	/	17895935028
8	后勤总监	苏繁荣	/	13606099727
9	校办主任	王雅斯	/	18559212800
10	总校长	周小明	/	15802398188
附件 3:				