

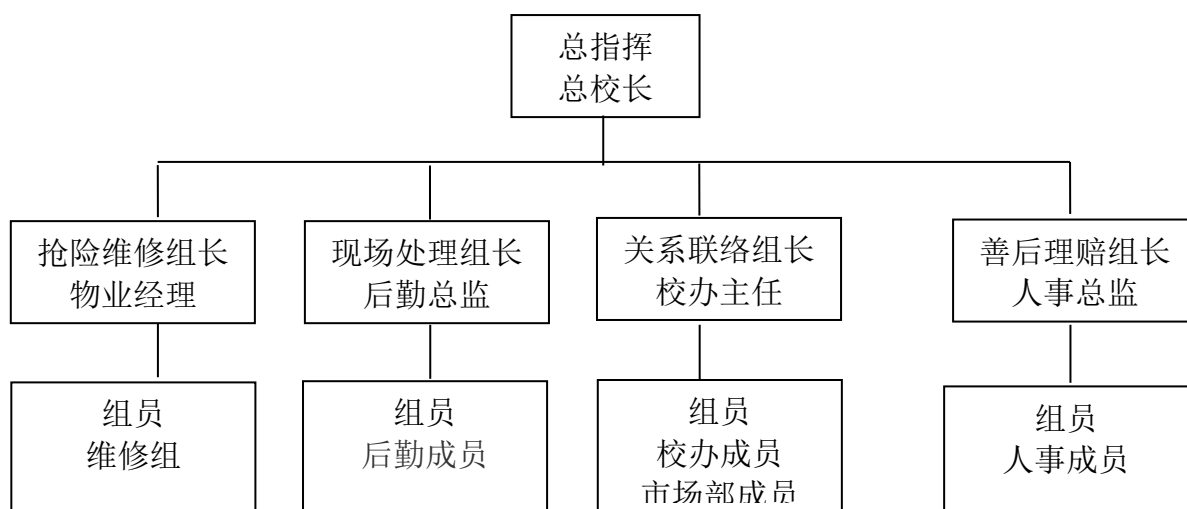
厦门华锐莱普顿学校停水突发事件处理应急预案

一、事故类型与风险分析

1. 需较长时间维修后供水非计划性停水：因操作使用不当、产品质量、老化、外力撞击等造成供水系统分路干管的局部公共区域、部分设备机房或某个教室、宿舍停水，影响较大及较多住户。
2. 需长时间维修后供水非计划性停水：因操作使用不当、老化、市政供水外管线故障等造成供水系统的主干管、供水水泵和分区减压阀的停水，影响大，无法预测。

二、应急处理机构与职责

学校安全管理小组为停水事件处理应急机构，总校长为第一责任人，下设抢险维修组、现场处理组、关系联络组、善后理赔组（注：根据实际情况可增加）



组别	职责
总指挥	1. 对突发事件应急处理的指挥、协调、善后和处理 2. 按照规定向商管总部报告等事宜
抢险维修组	1. 对突发停水设备设施进行检查，抢修 2. 采取应急保障措施尽快恢复供水
现场处理组	1. 对突发停水事件的员工、学生安抚 2. 抢修现场的秩序维护、人员疏散、援救等应急措施的实施处理
关系联络组	1. 突发停水事件发生后保持与供水部门的联系 2. 在停水或抢修过程中及时通知学部教职工，保证应急过程中的各种指令上传下达
善后理赔组	统计受损和使用物资情况，并报保险处理

三、处置流程					
阶段	处置措施				
1. 上报	1) 安保组接到报警信息后 30 秒内通知物业经理,由物业经理通知维修组到场处理 2) 维修组 2 分钟内赶赴现场查看漏水情况,核实现场后,向总校长及相关人员报告 3) 学校总校长应电话上报系统总部安全监督部总督导				
2. 现场处置	4) 学校维修组可维修恢复的,经维修组维修恢复 5) 经维修组检查需较长时间恢复,联络组通知、安抚涉及停水区域的学生、员工 6) 短期内无法恢复供水的,联络组应发放停水须知 7) 判断停水区域,将该区域内需连续供水的运行设备立刻关闭。按照跑水、漏水预案规定进行处理				
3. 善后处理	1) 统计受损区域和物资,拍照取证进行保险理赔 2) 及时形成事故处理总结报告,上报总部安全监督部门				
四、评估与修订					
每次演练后由后勤安全小组组织演练各小组演练效果进行评估,形成总结报告,并对应急预案实施方案进行修订					
五、培训与演练					
1、开业前必须组织 1 次预案演练; 2、开业后每半年至少组织 1 次预案演练					
参加培训人员	培训内容	培训频次或时间	考核方式	培训人员	培训要求
总校长	现场组织和指挥	每年二次	实操	后勤总监	实战性检验
维修组主管及组员	人员组织时效性、现场应急工具准备是否齐全、现场排查故障流程的培训	每两个月一次	口试、实操	物业经理	实操不得少于三次
新入维修成员	对整个流程进行逐项培训	上岗前	实操	物业经理	模拟性检验
所有新入职员工上岗前必须经口试和笔试考核合格方可上岗; 新入职员工考核由各部门负责人负责组织。					
六、附件					
附件 1: 应急物资与器材参考配置					

序号	物资及器材名称	数量	管理部门
1	强光手电、应急灯	10个	物业部
2	喇叭	3个	物业部
3	维修工具	3套	物业部
4	防汛沙包	50个	物业部
5	警戒带和防滑提示牌	20个	物业部

附件 2：紧急联络电话

序号	联络单位/人	联络人	固定电话	手机
1	供水公司	厦门水务	96303	
2	物业经理	郭必芬	/	17859555157
3	防范应急机构成员	林圣得	/	17895935028
4	后勤总监	苏繁荣	/	13606099727
5	校办主任	王雅斯	/	18559212800
6	总校长	周小明	/	15802398188